

SERVICIOS DE TRANSPORTE DE GRAN AUSTIN GUÍA DE VIAJES PARA PERSONAS DE LA TERCERA EDAD



OFFICE OF
MOBILITY
MANAGEMENT

CENTRAL TEXAS

mytxride.com



ÍNDICE

INFORMACIÓN SOBRE RECURSOS PARA PERSONAS DE LA TERCERA EDAD

Cómo Puede Serle Útil esta Guía.....	2
Renovación de La Licencia De Conducir y	
Tarjetas de Identificación Estatales	4
Permisos de Estacionamiento Para Personas con	
Discapacidades	5
Recursos Para la Seguridad del Conductor.....	7
Adaptarse a la Vida sin Conducir.....	10
Preguntas Que Puede Hacer	12
Organizaciones de Conductores Voluntarios.....	14
Servicios Para Veteranos.....	18
Servicios de Medicaid y CHIP	22
Servicios de Atención Domiciliaria y Cuidado Personal.....	23

INFORMACIÓN GENERAL SOBRE EL TRANSPORTE

Otras Opciones De Transporte Regional	24
Transporte Rural	28
Servicios a los Que se Puede	
Acceder en Sillas de Ruedas	32
Servicios de Ambulancia	35
Servicios Locales de Autobús y Tren	36
Transporte y Entregas de Productos Comestibles	39
Autobuses de Enlace del Aeropuerto y	
Viaje de Larga Distancia	40
Números Telefónicos Útiles	42

OFFICE OF MOBILITY MANAGEMENT

Para obtener ayuda con la planificación de viajes adaptada a sus necesidades específicas, comuníquese con la Oficina de Gestión de Movilidad al:

512-369-6047 y mytxride.com

Muchos estadounidenses de la tercera edad piensan que guardar las llaves del automóvil significa renunciar a la independencia. En el área metropolitana de Austin, esto no tiene por qué ser así. Esta guía de viajes lo ayudará a encontrar la opción de transporte que mejor se adapte a sus necesidades o a las necesidades de algún conocido. Las siguientes son situaciones y sugerencias habituales sobre cómo mantenerse en movimiento y seguir participando de manera activa en la comunidad.

SI AÚN CONDUCE Y PIENSA SEGUIR HACIÉNDOLO MIENTRAS SEA SEGURO:

- Realice un curso sobre seguridad para conductores diseñado para personas de la tercera edad a fin de mantener sus habilidades intactas. Aprenderá a lidiar con los cambios relativos a la visión, la flexibilidad, el tiempo de reacción y los medicamentos.
- Revise los recursos de seguridad para el conductor a fin de detectar posibles problemas antes de que se vuelvan graves.
- Adapte su automóvil para que sea más cómodo y seguro siguiendo las prácticas de Carfit (consulte la pág. 8: Cómo adaptar su automóvil).

SI YA NO CONDUCE Y ESTÁ BUSCANDO OTRAS FORMAS DE TRASLADARSE:

- Utilice el transporte público (taxi o autobús) para los viajes de corta distancia.
- Si le resulta difícil usar el autobús, podría ser elegible para acceder a un servicio voluntario que lo recoja en su casa y lo lleve a su destino.

SI LE PREOCUPA UN AMIGO O UN FAMILIAR QUE PROBABLEMENTE NO DEBA SEGUIR CONDUCIENDO:

- Consulte publicaciones que ofrezcan sugerencias sobre cómo hablar con amigos y familiares sobre la conducción.
- Obtenga la información más reciente en relación con las políticas del Departamento de Vehículos Motorizados sobre pruebas, presentación de informes y renovación de licencias.
- Ayude al conductor de la tercera edad a realizar una evaluación formal de conducción.

SI NO CONDUCE, PERO LAS RUTAS DE LOS AUTOBUSES NO LLEGAN AL LUGAR AL QUE NECESITA IR, O SABE QUE NO PUEDE UTILIZAR EL TRANSPORTE PÚBLICO:

- Postúlese para acceder a un servicio de paratransito, como Access o CARTS.
- Llame a un programa de conductores voluntarios para verificar si es elegible para acceder a los servicios.
- Tome un taxi para llegar a los destinos cercanos a su casa.

SI NECESITA LA AYUDA DE OTRA PERSONA PARA IR DE UN LUGAR A OTRO:

- Pregunte si su servicio de cuidado personal o agencia de atención domiciliaria tiene a alguien que pueda quedarse con usted en el lugar de destino.
- Pregunte si algún familiar o amigo puede acompañarlo a su destino.

RENOVACIÓN DE LA LICENCIA DE CONDUCIR Y TARJETAS DE IDENTIFICACIÓN ESTATALES

RENOVACIÓN DE LA LICENCIA DE CONDUCIR PARA CONDUCTORES DE LA TERCERA EDAD

En el momento en que vence su licencia de conducir actual, los conductores texanos de 79 años o más deben renovar su licencia personalmente en una oficina local del Departamento de Transporte. Los conductores mayores de 85 años solo pueden renovarla por un período de 2 años. Además de someterse a un examen de la vista, es posible que también deba realizar una prueba escrita de conocimientos. Para prepararse para esto, puede repasar el Manual de Conductores de Texas y realizar pruebas de práctica antes de ir a renovar su licencia. Si tiene alguna duda relacionada con las licencias, llame al **877 452 9060** o envíe un correo electrónico a **webhelp@texasonlinehelp.com**.

IDENTIFICACIÓN DEL ESTADO DE TEXAS

Muchos conductores de la tercera edad continúan renovando sus licencias de conducir, incluso después de “guardar las llaves del automóvil”, para usarlas con fines de identificación. Las personas que no conducen pueden obtener una tarjeta de identificación estatal que funciona como documento oficial de identificación.

LA DIVISIÓN DE LICENCIAS DE CONDUCIR DEL DEPARTAMENTO DE SEGURIDAD PÚBLICA DE TEXAS SE ENCARGA DE EMITIR LAS LICENCIAS DE CONDUCIR Y LAS IDENTIFICACIONES ESTATALES

Para obtener información general y las ubicaciones de las oficinas del vecindario: llame al **512-424-2000** o ingrese a **txdps.state.tx.us**

PERMISOS DE ESTACIONAMIENTO PARA PERSONAS CON DISCAPACIDADES

El estacionamiento para personas con discapacidades está disponible para quienes tienen permisos o matrículas por discapacidad aprobados. Los formularios que usted obtiene de la oficina del asesor fiscal del condado deben ser completados por un médico. El médico debe aclarar si su discapacidad es temporal (6 meses por \$5) o permanente (ciclo de renovación de 4 años sin cargo) y si el motivo está relacionado con la movilidad o no.

También es conveniente que obtenga el permiso de estacionamiento para personas con discapacidades si viaja como pasajero en el vehículo de otra persona.



PARA OBTENER LOS FORMULARIOS E INFORMACIÓN ADICIONAL SOBRE EL ESTACIONAMIENTO PARA PERSONAS CON DISCAPACIDADES:

Condado	Teléfono	Dirección Web
Bastrop	512-581-7100	co.bastrop.tx.us
Blanco	830-868-7178	co.blanco.tx.us
Burnet	512-756-5420	burnetcountytexas.org
Caldwell	512-398-1952	co.caldwell.tx.us
Fayette	979-968-3164	co.fayette.tx.us
Hays	512-393-5545	tax.co.hays.tx.us
Lampasas	512-556-8271	co.lampasas.tx.us
Llano	325-247-4165	co.llano.tx.us
Lee	979-542-2640	co.lee.tx.us
Travis	512-854-9473	traviscountytax.org
Williamson	512-943-1100	wilco.org

AARP

El programa de seguridad para conductores de AARP ofrece clases locales para conductores mayores de 50 años. Los cursos abarcan muchos temas relacionados con ser un conductor de la tercera edad, tales como las normas de tránsito, la flexibilidad y la toma de medicamentos. Abarca los cambios físicos normales relacionados con la edad y cómo adecuar la conducción a

estos cambios. Muchas empresas aseguradoras ofrecen un descuento a los graduados del programa de seguridad para conductores de AARP.

Para obtener información sobre los cursos de seguridad para conductores de AARP en el área, así como otra información que puede resultarle útil, llame al **888-AARP-NOW** o al **888-227-7669**, o ingrese en **aarpdriversafety.org**.

PROGRAMA DE CONDUCCIÓN ADAPTABLE

St. David's Rehabilitation Center ofrece un programa integral de evaluación y capacitación para conductores dirigido a personas que tengan dificultades médicas o relacionadas con la edad que afectan la capacidad de conducir un vehículo. Los terapeutas utilizan datos objetivos y estandarizados de las pruebas clínicas y de la conducción en carretera para determinar la capacidad del paciente para conducir, la capacidad para usar equipos de adaptación según corresponda, y la voluntad de participar en las sesiones de capacitación. Las recomendaciones pueden incluir una capacitación avanzada para conductores o la necesidad de posponer la actividad de conducción.

St. David's Rehabilitation Center

1005 E. 32nd St.

Austin, TX 78705

512-544-8140 **stdavidsrehab.com**

**FUNDACIÓN AAA PARA LA SEGURIDAD
DEL TRÁFICO**

Si no está seguro de su capacidad para conducir de manera segura, puede medir sus habilidades de conducción haciendo una autoevaluación. Ingrese a seniordrivers.org para encontrar maneras de poner a prueba y mejorar su conducción. Además, la Fundación AAA para la Seguridad del Tráfico comparte información sobre cómo el envejecimiento afecta la conducción, cómo ayudar a un conductor de la tercera edad a planificar el momento de dejar de conducir y mucho más en aaaseniors.com.

AAA South Austin

4970 Hwy 290 W Ste 310
Austin, TX 78735
512-444-4757

AAA North Austin

13376 Hwy 183 N Ste 108
Austin, TX 78750
512-335-5222

CÓMO ADAPTAR SU AUTOMÓVIL

La adaptación adecuada de los asientos, los espejos, los apoyacabezas y el volante puede ayudarlo a conducir de manera segura. El uso de dispositivos simples puede ayudar a compensar los cambios físicos o simplemente a hacer que un vehículo sea más cómodo y seguro. Puede encontrar instrucciones fáciles de seguir basadas en el programa CarFit en car-fit.org.

**CONVERSACIONES FAMILIARES CON CONDUCTORES
DE LA TERCERA EDAD**

La empresa aseguradora Hartford y MIT AgeLab elaboraron una guía para ayudar a las familias a entablar conversaciones productivas y afectuosas con adultos de la tercera edad sobre la seguridad al momento de conducir. Puede descargar un folleto gratuito de 24 páginas llamado "Necesitamos hablar... Conversaciones familiares con conductores de la tercera edad"

Para obtener información sobre la demencia y la conducción, descargar "En la encrucijada: conversaciones familiares sobre la enfermedad de Alzheimer, la demencia y la conducción".

Puede obtener información adicional y descargar ambos folletos de manera gratuita en:
safedrivingforalifetime.com

**CENTRO NACIONAL DE TRANSPORTE PARA PERSONAS
DE LA TERCERA EDAD**

La información y los recursos para los conductores de la tercera edad y para los proveedores de cuidado que ofrecen transporte a las personas de la tercera edad están disponibles en **866-528-NCST (6278)**, o en la página de internet **seniortransportation.net**.

Esta es una fuente integral en línea para realizar diversas evaluaciones de la mente, los músculos, la visión y el rango de movilidad: **elderlydrivingassessments.com**.

Adaptarse a la vida sin un vehículo puede ser difícil al comienzo. Con suerte, ha podido decidir que debe dejar de conducir y ha encontrado otras maneras de continuar con sus actividades diarias. Hay varias sugerencias que pueden ayudarlo durante la transición.

SOLICITE AYUDA A OTRAS PERSONAS

A muchas personas de la tercera edad les cuesta pedir a sus familiares y amigos que los lleven a algún destino. Puede ser proactivo y hacer que todos se sientan cómodos con su pedido. Quizás su adaptación sea más fácil si se queda con su vehículo y pide que otros lo conduzcan. Las primeras veces que pruebe un nuevo servicio o tome el autobús, haga que sea una experiencia divertida y pídale a un familiar o amigo que lo acompañe hasta que se sienta más seguro.

MANTENGA UNA ACTITUD POSITIVA

Use un lenguaje positivo para describir su situación. Por ejemplo, piense en el dinero que se ahorra al dejar de pagar el seguro, el mantenimiento, el registro y la gasolina del automóvil. Si es necesario, es una de las ventajas de dejar de conducir y le permite pagar un transporte alternativo. Pensar en su transición como una situación con la que puede lidiar acelerará la adaptación.

SI NO PUEDE SALIR A BUSCAR ALGO, PIDA QUE SE LO TRAIGAN

Muchas tiendas entregarán sus productos directamente en su puerta.

- Considere la posibilidad de que le lleven los productos comestibles hasta su casa. Muchas tiendas tienen servicios de entrega gratuita o a bajo costo. También puede pedir a sus familiares, amigos o voluntarios de su centro comunitario local, iglesia o sinagoga que recojan los productos comestibles por usted.
- Pida sus medicamentos por correo. No solo es más conveniente, sino que a menudo es menos costoso. Solo haga pedidos en farmacias que conozca y en las que confíe.
- Considere la posibilidad de que le lleven sus comidas hasta su casa o pídalas en línea a través de un servicio de entrega de comidas.
- Aprenda a comprar por internet. En la web, hay muchas comodidades e información interesante al alcance de la mano. Póngase en contacto con los Grupos de Austin para personas de la tercera edad llamando al **512-451-4611** o visite **seniornet.org** para conocer cursos especiales de informática para adultos mayores.

PREGUNTAS QUE PUEDE HACER

TENGA EN CUENTA LAS SIGUIENTES PREGUNTAS ANTES DE ELEGIR UNA OPCIÓN DE TRANSPORTE:

1. ¿Cuál es el área de servicio?
2. ¿Existen limitaciones en cuanto a la distancia?
3. ¿Cuánto costará el servicio?
4. ¿Las empresas aseguradoras pagan los viajes que proporciona el servicio?
5. ¿Existen requisitos para acceder al servicio? De ser así, ¿cuáles son?
6. ¿Existe una evaluación que se deba realizar antes del primer viaje?
7. ¿Existe una cuota de membresía obligatoria que se deba pagar antes de programar los viajes con el servicio?
8. ¿Con cuánta anticipación deben hacer las reservas los pasajeros?
9. ¿Se puede hacer viajes por la noche, los fines de semana o los días festivos?
10. ¿Los viajes son solo para asistir a citas médicas?
11. ¿El servicio es solo de acera a acera o los pasajeros pueden recibir asistencia?
12. ¿Los pasajeros que se movilizan en sillas de ruedas pueden utilizar el servicio?

PREGUNTAS QUE PUEDE HACER

13. Durante el viaje, ¿los pasajeros pueden permanecer en sus sillas de ruedas o deben pasarse a un asiento?
14. ¿Hay un acompañante o asistente en el vehículo con el conductor?
15. ¿Alguien se queda con el pasajero durante las citas?
16. ¿Puede un familiar ir de acompañante? De ser así, ¿hay algún costo adicional relacionado?
17. ¿Tendré que esperar mucho tiempo cuando pida que me recojan en casa? De ser así, ¿cuánto tiempo?
18. ¿Tendré que esperar mucho tiempo cuando pida que me recojan para mi viaje de vuelta a casa? De ser así, ¿cuánto tiempo?
19. Para concretar mi viaje de vuelta a casa, ¿el conductor o asistente entrará al consultorio/edificio para buscarme?
20. ¿Viajaré con otros pasajeros? De ser así, ¿cuál es la duración máxima del viaje mientras se recoge o se deja a los demás?
21. ¿Existe una política de cancelación?

Si piensa mudarse, tenga en cuenta las opciones de transporte disponibles en su nueva área.

ORGANIZACIONES DE CONDUCTORES VOLUNTARIOS EN EL ÁREA METROPOLITANA DE AUSTIN

Los voluntarios que utilizan sus propios vehículos pueden prestar servicio como acompañantes mientras brindan el servicio de transporte.

Los voluntarios lo llevarán al supermercado, al banco, a las citas médicas, a los salones de belleza o a hacer diligencias. También puede acceder a un servicio de transporte para asistir a actividades sociales o recreativas. Puede solicitar un viaje de ida y vuelta o un viaje solo de ida.

LOS VOLUNTARIOS BRINDAN EL SERVICIO DE TRANSPORTE EN FUNCIÓN DE SUS NECESIDADES

De acera a acera:

Cuando llegan a buscarlo, usted camina hasta el vehículo del voluntario por su cuenta. El voluntario lo deja en su lugar de destino y regresa más tarde para recogerlo y dejarlo en su casa.

De puerta a puerta:

Un voluntario llega a su puerta, lo ayuda a subir al vehículo y lo acompaña hasta la puerta de su lugar de destino. Un voluntario regresa más tarde para recogerlo y lo ayuda a llegar a la puerta de su casa.

Asistencia desde el interior de su hogar:

Un voluntario entra a su hogar, lo ayuda a subir al vehículo y lo acompaña hasta su lugar de destino, y espera en el lugar hasta que termine. Luego un voluntario lo llevará hasta su hogar y lo ayudará a entrar.

- Los pasajeros no deberán pagar ningún cargo. El servicio está financiado gracias a las contribuciones de los pasajeros y financiadores comunitarios.
- La inscripción está disponible para los adultos de la tercera edad que todavía viven de manera independiente en la comunidad.
- Los voluntarios no transportan sillas de ruedas, pero alcanzarán una hasta el vehículo si hay alguna disponible en su lugar de destino.
- Todos los servicios se basan en la disponibilidad de los voluntarios; se brinda servicio durante días hábiles, la noche y los fines de semana, con un aviso previo de tres a cinco días hábiles.
- Ingrese a driveasenior.org para obtener más información, encontrar la agencia en su área y comunicarse para obtener información adicional.

ORGANIZACIONES DE CONDUCTORES VOLUNTARIOS

CHARIOT – CENTRO DE TEXAS: CON SERVICIO AL SUR, LA REGIÓN SUDESTE Y LA REGIÓN SUDOESTE DE AUSTIN, ELGIN, LAKEWAY Y DRIPPING SPRINGS

Llame para programar un viaje
512-445-5552
chariot.org

DRIVE A SENIOR ATX – SIRVIENDO AL NORTE, EL CENTRAL Y AL OESTE DE AUSTIN

Llame para programar un viaje
512-472-6339
driveasenioratx.org

DRIVE A SENIOR – FAITH IN ACTION, NOROESTE: CON SERVICIO A LA REGIÓN NORESTE DE AUSTIN, LEANDER Y CEDAR PARK

Llame para programar un viaje
512-250-5021
rides@driveaseniornorthwest.org

ORGANIZACIONES DE CONDUCTORES VOLUNTARIOS

FAITH IN ACTION – GEORGETOWN

Llame para programar un viaje
512-868-9544
faithinactiongt.org

SENIOR ACCESS – CON SERVICIO A MANOR, PFLUGERVILLE, ROUND ROCK, HUTTO, A LA REGIÓN NOROESTE Y AL ESTE AUSTIN

Llame para programar un viaje
512-310-1060
admin@senioraccesstx.org
senioraccesstx.org

AMERICAN CANCER SOCIETY: EL CAMINO HACIA LA RECUPERACIÓN

Transporte de ida y vuelta a los centros de tratamiento para
personas con cáncer.

Llame para programar un viaje
800-227-2345 (gratuito). Haga su solicitud por teléfono

UNITED FOR THE PEOPLE

Ofrece transporte con tarifas para veteranos, desde sus hogares hasta las citas en el Departamento de Asuntos de los Veteranos (Department of Veterans Affairs, VA) de los Estados Unidos en Cedar Park, Austin, Georgetown, Hutto, Round Rock, Leander y Pflugerville.

737-249-0695

admin@unitedforthepeople.org

unitedforthepeople.org

DEPARTAMENTO DE ASUNTOS DE LOS VETERANOS DE LOS EE. UU.

El programa de transporte para veteranos del VA les ofrece a los veteranos numerosas soluciones de viajes de ida y vuelta a sus centros de atención médica del VA. El programa ofrece estos servicios por un bajo costo o de forma gratuita a los veteranos mediante los siguientes servicios:

- Viajes para beneficiarios (Beneficiary Travel, BT)
- Servicios de transporte para veteranos (Veterans Transportation Services, VTS)
- Subvenciones para transporte en áreas rurales (Highly Rural Transportation Grants, HRTG).

Para obtener más información, llame al **877-222-VETS (8387)**

VETRIDES

Viajes GRATUITOS para veteranos, sus dependientes y proveedores de cuidado que viven en los condados de Burnet, Llano y Lampasas a destinos necesarios para mantener el estilo de vida y la salud (hospitales, clínicas, consultorios médicos, farmacias, supermercados). Transporte a Temple y San Antonio para citas en el hospital del VA.

Para obtener más información sobre los servicios que ofrecen, llame al **877-851-8838 o 830-613-9982**

PROGRAMA DE TRANSPORTE PARA PERSONAS DE LA TERCERA EDAD DEL DEPARTAMENTO DE PARQUES Y RECREACIÓN DE LA CIUDAD DE AUSTIN

El programa de transporte para personas de la tercera edad es parte de la división de programas para personas de la tercera edad del Departamento de Parques y Recreación de Austin. El objetivo es “proporcionar un sistema especial de transporte para mejorar la calidad de vida y promover la independencia de las personas de 60 años o más”.

¿Cómo funciona?

Los servicios se brindan de lunes a viernes, de 8:00 a. m. a 5:00 p. m.

- Los clientes pueden hacer reservas con 30 días de anticipación. Con un preaviso mínimo de 24 horas.
- Se requiere que complete los formularios de ingreso.
- Los conductores brindan servicios de acera a acera. Se brindará asistencia cuando sea necesario.

¿Quiénes son elegibles?

- Adultos mayores de 60 años o más

Se recomienda que los pasajeros con trastornos cognitivos viajen acompañados de un cuidador.

Cuando programen un viaje, los pasajeros en sillas de ruedas deben notificar al transportista o al personal de transporte para personas de la tercera edad que necesitarán una furgoneta o un autobús que sea accesible para para sillas de ruedas

Tipos de servicios

Rutas regulares/programa de almuerzos: brinda servicios confiables desde la puerta de su casa hasta los sitios de almuerzo comunitario y de vuelta a su hogar. GRATIS/ donación opcional de \$1.00

Viaje con reserva previa: elija cuándo y adónde desea ir dentro de los límites de la ciudad de Austin. La tarifa es de \$3.00 por viaje.

Diligencias (no médicas): los viajes incluyen supermercados, centros comerciales, bancos, salones de belleza, etc. La tarifa es de \$3.00 por cada tramo y \$6.00 ida y vuelta.

Citas médicas: los viajes incluyen citas al médico, al dentista, etc. (citas que no sean de emergencia). La tarifa es de \$3.00 por cada tramo y \$6.00 ida y vuelta.

Viajes grupales

¿Quiere viajar con sus amigos? Ya sea que quiera recorrer Texas Hill Country o navegar hasta San Antonio por las tardes, el programa de transporte para personas de la tercera edad puede encargarse de llevarlo. Podemos transportar grupos de 7 personas o más en el área de Austin y grupos de 10 o más para viajes a las afueras de la ciudad. Dependiendo del lugar de destino, las tarifas pueden variar desde \$6.00 por persona y por lugar de destino.

Llame al 512-974-1464 para hacer las reservas.
austintexas.gov/seniors

CAPITAL CITY VILLAGE

Permanezca donde vive, viva bien donde permanece.

3710 Cedar St., Suite 283
Austin, TX 78705

512-524-2709 (oficina principal)
512-468-5594
capitalcityvillage.org

TRANSPORTE MÉDICO

Los servicios de transporte médico están disponibles de forma gratuita para los titulares de Medicaid y CHIP y pueden programarse a través de los centros de llamada de la Comisión de Salud y Servicios Humanos (Texas Health and Human Services Commission, HHSC).

Para consultar o programar estos servicios para personas que usen Texas Health Steps y otros programas de Medicaid, llame al

877-633-8747.

hhs.texas.gov/services/health/medicaid-chip

Los beneficiarios de la tercera edad de Medicaid que viven en el área metropolitana de Austin pueden reunir los requisitos para acceder a un transporte gratuito para asistir a citas con el médico o dentista y a las farmacias en caso de que no vivan en un centro de atención a largo plazo, o que no tengan doble inscripción en Medicare y Medicaid. Además, esta debe ser la única alternativa que tiene para llegar a la cita con el médico y dentista, o al supermercado.

Línea gratuita de Medicaid:

877-MED-TRIP (877-633-8747)

De 8 a. m. a 5 p. m., de lunes a viernes

Llame al menos dos o más días hábiles antes de que necesite realizar un viaje. Si necesita viajar lejos de la ciudad para ver a su médico, llame por lo menos cinco días hábiles antes de que necesite realizar el viaje.

Algunas empresas de atención domiciliaria y cuidado personal proporcionan transporte como parte del paquete de servicios que ofrecen a los clientes inscritos.

Al igual que con otros servicios, el transporte suele reservarse en segmentos de 2 a 4 horas por una tarifa. Si actualmente está inscrito para recibir estos servicios, pregunte a su proveedor si el transporte es un servicio opcional.

Consulte en línea para obtener información sobre los SERVICIOS DE ATENCIÓN DOMICILIARIA o comuníquese con la Agencia para Personas de la Tercera Edad del Área Capital al

512-916-6062 o a través de la línea gratuita al

888-622-9111 para obtener información y referencias.

GEORGETOWN

El transporte alternativo limitado de GoGeo es un servicio para personas con discapacidades calificadas y personas mayores de 65 años. La elegibilidad y la evaluación para clientes de transporte alternativo limitados se realizan a través de una solicitud en papel. Las personas mayores de 65 años o más que residen en el área de prestación de servicios de Georgetown pueden renunciar al proceso de elegibilidad e inscribirse en el servicio de transporte alternativo limitado de GoGeo con una llamada telefónica. Para obtener más información, llame al **512-478-RIDE (7433)**.

Visite la página de transporte público de la ciudad **georgetown.gov/transportation**.

rideGTX

El servicio rideGTX es un programa de la ciudad de Georgetown que se asocia con Uber y zTrip para proporcionar transporte accesible las 24 horas del día, los 7 días de la semana, durante todo el año.

Para viajes accesibles para sillas de ruedas (servicio WAV), llame al centro de llamadas al **512-337-9796** las 24 horas del día, los 7 días de la semana.

Descargue o use su app de Uber (iOS o Android).

Si no tiene un teléfono inteligente, llame al **1-833-USE-UBER (1-833-873-8237)**.

KYLE

El programa Uber Kyle \$3.14 es una asociación con la plataforma de viajes compartidos Uber para brindar opciones de transporte a todos los residentes y visitantes de Kyle. Los pasajeros pueden hacer un viaje a cualquier lugar que comience y termine dentro de los límites de la ciudad de Kyle. Para más información, llame al **512-234-3122**.

Por favor, visite la página de transporte público.
cityofkyle.com/planning/page/uber-kyle-314

El programa Uber Kyle \$3.14 ofrece vehículos accesibles para sillas de ruedas (WAV). Para más información, llame al **210-227-1900**, opción 4.

PFLUGERVILLE

La ciudad de Pflugerville opera el programa Pfetch a Ride en asociación con Uber. Descargue la aplicación y dé un paseo por la ciudad y la área de prestación de servicios. Visite **pflugervilletx.gov/rideshare** para obtener más detalles.

Número de marcación directa de Uber:
1-833-USE-UBER (1-833-873-8237).

El programa Pfetch a Ride ofrece vehículos accesibles para sillas de ruedas (WAV). Para más información, llame al **512-607-4599**.

ROUND ROCK

La ciudad de Round Rock se asocia con CapMetro para proporcionar un servicio de autobús de ruta fija dentro de Round Rock, incluido el servicio por hora al Tech Ridge Park & Ride de CapMetro y una ruta diaria de Commuter Express entre el estacionamiento del punto de combinación Round Rock y el centro de Austin.

Para obtener más información, llame al **512-474-1200**.

ROUND ROCK RIDES

Round Rock Rides es un programa de viajes compartidos a pedido, con más de 800 puntos de recogida designados dentro de los límites de la ciudad de Round Rock. Los paseos se pueden programar descargando la aplicación "Round Rock Rides" y están disponibles para cualquier persona mayor de 14 años. Impulsado por "zTrip", con sede en Austin, los pasajeros pueden reservar, pagar y rastrear sus viajes a través de la aplicación móvil, el sitio web o llamando al **512-312-2124**.

SERVICIO DE PUERTA A PUERTA PARA PERSONAS CON DISCAPACIDADES

Las personas con discapacidades funcionales pueden solicitar nuestro servicio de puerta a puerta completando una solicitud, que será revisada para determinar su elegibilidad. Este es un servicio de viaje compartido, de puerta a puerta, proporcionado por Round Rock Rides. Está disponible para cualquier propósito de viaje y se puede programar con anticipación.

Para obtener más información, llame al **512-218-7074**.

Visite el sitio de transporte público de la ciudad de Round Rock:

roundrocktexas.gov/city-departments/transportation/public-transportation



CARTS

es un sistema de transporte rural que sirve a las áreas fuera de la ciudad en los condados de Bastrop, Blanco, Burnet, Caldwell, Fayette, Hays, Lee, Llano, Travis y Williamson. Ofrecen transporte regional pensado para la comunidad, con soluciones adaptadas para 169 comunidades. También conectan de forma confiable estos lugares con las líneas de autobuses interurbanos como Greyhound, FlixBus y los servicios de CapMetro. Para cubrir las diferentes necesidades de quienes lo usan, CARTS ofrece cuatro tipos de servicio:

CARTS NOW (a demanda): Servicio de transporte el mismo día, por app o por llamada, disponible en Bastrop, Elgin, Taylor, La Grange, Lockhart y Marble Falls.

Interurban Coach (rutas fijas entre ciudades): Rutas programadas que conectan comunidades rurales con ciudades grandes.

Metro Connector (para quienes viajan al trabajo):

Transporte pensado para quienes se mueven entre zonas rurales y centros urbanos durante la semana laboral. Tiene conexiones con CapMetro y otros servicios regionales.

Country Bus Service (con reserva, de banqueta a banqueta): Transporte personalizado dentro de cada condado. Se reserva con anticipación y la frecuencia del servicio varía según el lugar.

CARTS opera desde diez estaciones ubicadas estratégicamente en su zona, que también funcionan como estaciones de Greyhound. Están en Bastrop, Round Rock, Georgetown, Taylor, San Marcos, Smithville, Marble Falls, la terminal Richard A. Moya Eastside Bus Plaza, el centro de Elgin y las oficinas centrales en Cedar Creek.

Todos los vehículos de CARTS cumplen con los estándares ADA, son accesibles para sillas de ruedas y aceptan animales de servicio. Las personas mayores de 60 años viajan gratis en el Country Bus, y hay tarifas reducidas para personas mayores, personas con discapacidades y niños menores de 12 años.

CARTS fue creado en 1978 y es la agencia de transporte público más antigua de la región. Se le reconoce por su enfoque innovador en transporte rural, su forma práctica de resolver problemas y sus buenas alianzas para mejorar la movilidad

For more information visit [RideCARTS.com](https://ridecarts.com) or contact us at **512-478-RIDE (7433)**.

DISTRITO DE TRÁNSITO DE HILL COUNTRY (THE HOP)

Presta servicio en los condados de Serves Coryell, Hamilton, Lampasas, Llano, Mason, Milam, Mills, Bell y San Saba.

254-933-3700 ext. **5013** or toll-free at

800-791-9601 ext. **5013**

takethehop.com

VOLUNTARIOS DE LAGO VISTA

Presta servicio en las áreas de Jonestown y Lago Vista.

512-267-1567

LAKEWAY SERVICE LEAGUE

Presta servicio en las áreas de Lakeway y The Hills.

512-261-3514

lakeway-tx.gov/1092/Service-League-of-Greater-Lakeway

CENTRO DE RECURSOS PARA LA COMUNIDAD DE TEXAS

Proporciona viajes a citas con el médico y el dentista que no sean de emergencia. Presta servicio en los condados de Burnet, Llano, Blanco y Williamson.

830-693-0700

CRCTX.ORG

PROVEEDORES DE TRANSPORTE PARA SITUACIONES QUE NO SEAN DE EMERGENCIA, CON SERVICIO EN AUSTIN Y LAS ÁREAS ALEDAÑAS.

CITY TRANSPORT EXPRESS

Llame para programar:

512-550-8337

ELDER WHEELS

Llame para programar:

512-779-8383

AMERA SOLUTIONS

Llame para programar:

281-872-6400

amerasolutions.com

BEST NEIGHBOR TRANSPORTATION

Llame para programar:

512-588-9454

VETRIDES

Viajes GRATIS a veteranos, sus esposos y cuidadores que viven en los condados de Burnet, Llano y Lampasas a destinos necesarios para mantener el estilo de vida y la salud (hospital, clínica, consultorios médicos, farmacias, supermercados). Transporte a Temple y San Antonio para citas en el hospital de VA.

877-851-8838 o **830-613-9982**

G.J. TRANSPORTATION

Llame para programar:

512-203-5495

STAR-SENIOR TRANSPORTATION SERVICE-BUDA, TX

Llame para programar:

512-523-1014

LONE STAR MTC

Llame para programar:

512-323-0160

ETA TRANSPORTATION

Llame para programar:

737-272-847

admin@etatransportationtx.com

SEND A RIDE

Llame para programar:

800-731-1885

CAPMETRO ACCESS

Access es un servicio de transporte compartido a pedido que ofrece CapMetro para personas cuyas discapacidades les impiden viajar en el servicio regular de autobús y tren. Access es un sistema avanzado de reservas con el área de servicio y los horarios de operación establecidos por el área de servicio y los horarios del servicio de autobuses de CapMetro. Las reservas se pueden hacer con hasta tres días de anticipación por teléfono o con hasta seis días de anticipación por internet.

Para reservas, cancelaciones y devoluciones pendientes, y para conocer el sistema Where's My Ride (¿Dónde está mi transporte?), llame al: **512-852-7272** para hablar con un agente de reservas.

Las personas interesadas en convertirse en pasajeros de Access deben pasar por un proceso de elegibilidad. Para obtener información sobre el proceso de elegibilidad, para pedir una solicitud de Access o para programar una cita, llame al:

Casi todos los servicios de transporte tienen una política de cancelación o de "no-show" (cuando no te presentas). Si vas a usar uno de estos servicios, se agradece mucho que pienses en los demás pasajeros—¡así todos pueden llegar a sus citas importantes, hacer sus compras o llegar a tiempo al trabajo!

Si sabes que no vas a poder usar tu viaje, por favor cancelalo lo antes posible. Cuando alguien no se presenta o cancela muy tarde, ese espacio se pierde y alguien más pudo haberlo aprovechado. A veces, eso también puede tener un costo.

Para más info sobre las políticas de cancelación o "no-show", checa directamente con el proveedor de transporte que vayas a usar.

CapMetro Access tiene una solicitud en línea que puedes encontrar aquí:

Departamento de Elegibilidad de Access al
512-389-7501 para obtener más información.

PICKUP DE CAPMETRO

Pickup de CapMetro es un servicio de tránsito a pedido que puede llevarlo de su hogar a una cita, un viaje de compras o en cualquier lugar dentro de sus zonas..

Cada viaje cuesta tan solo \$1.25, lo mismo que Bus y Rapid.

Descargue la aplicación Pickup desde la tienda de aplicaciones de su teléfono para comenzar. Llame al **512-369-6200** para obtener más información o ingrese en Capmetro.org/Pickup para conocer todas las zonas de servicio.

ACCESSIBLE TAXI SERVICES

Algunas empresas de taxis en el área metropolitana de Austin ofrecen vehículos sedán y furgonetas con programación previa y con la modalidad respuesta/demanda para pasajeros en sillas de ruedas. Algunas de las empresas de taxi que llevan sillas de ruedas eléctricas y scooters son las siguientes:

zTrip Austin 512-452-9999

ATX Taxi..... 512-333-5555

ALQUILERES Y CONVERSIONES DE VEHÍCULOS ACCESIBLES

Consulte en línea para ALQUILERES Y ARRENDAMIENTOS DE FURGONETAS, VEHÍCULOS A LOS QUE SE PUEDE ACCEDER EN SILLA DE RUEDAS.



PARA SOLICITAR UN TRANSPORTE DE EMERGENCIA, SIEMPRE LLAME AL 911

Para situaciones que no sean de emergencia, llame a la empresa de ambulancias con anticipación para determinar el costo y los acuerdos de pago. Por lo general, la cobertura de seguro para las ambulancias es restrictiva, por lo que es mejor consultar con su empresa de seguros con anticipación para determinar la cobertura.

A menudo, las empresas de ambulancias exigen un pago en efectivo al momento de la transferencia. La facturación se basa en una tarifa única más el kilometraje, con otros cargos por servicios adicionales, como el oxígeno. Consulte en línea para SERVICIOS DE AMBULANCIA.

CapMetro es un proveedor regional de transporte en el centro de Texas que ofrece un servicio de rutas de autobús y de tren regional. La agencia proporciona servicios de autobús y tren en el área metropolitana de Austin, y presta servicio en la ciudad de Austin, y a las comunidades circundantes de Leander, Lago Vista, Jonestown, Manor y partes de los condados de Travis y Williamson, incluido Round Rock (pg. 26).

Para obtener más información sobre los servicios de autobús y tren, llame a la **GO Line** al **512-474-1200** o ingrese en **capmetro.org**.

Los niños de 18 años o menos viajan gratis en todos los servicios de CapMetro:

- Los estudiantes desde el jardín de infancia hasta 12.º grado deben llevar credenciales válidas.
- Los niños de 10 años o menos deben estar acompañados de alguien de 12 años o más.

Hay tarifas con descuentos disponibles para los pasajeros que reúnan los requisitos incluyendo los adultos mayores de 65 años. Puede aprovechar un 50% de descuento de las tarifas estándar solicitando la Credencial de Tarifa con Descuento, que cuesta \$3 y es válida por 2 años. Para obtener más información detallada sobre la elegibilidad y cómo postularse, ingrese a **capmetro.org/Rfid** o llame al: **512-389-7454**

IDENTIFICACIÓN, MAPAS, HORARIOS E INFORMACIÓN DE CAPMETRO

Muchas personas nunca han viajado en transporte público antes, por lo que puede ser una experiencia confusa. Sin cargo adicional, CapMetro ayuda a los nuevos usuarios a aprender a consultar un horario, hacer una reserva, subirse, pagar y conducir sus vehículos. Para obtener información detallada, comuníquese con el administrador de viajes al: **512-369-6083**

CAPMETRO I.D.'S, MAPS, SCHEDULES AND INFO

Centro de servicio de atención al cliente/tienda de tránsito
209 W. 9th St.
Austin, TX 78701

512-474-1200 GO Line
(para obtener información sobre rutas específicas)
512-389-7454 Transit Store

Relay Texas (711)
(para personas con discapacidades auditivas)

Servicio de retransmisión Speech-to-Speech
(para personas con discapacidades relacionadas con el habla) **877-826-6607**

CapMetro ofrece un planificador de viajes en línea en **capmetro.org**, además de mapas de rutas individuales y una guía de servicio completa llamada Destinations (Lugares de Destino), la cual está disponible sin costo alguno en línea. Los clientes pueden obtener una copia impresa en la tienda de tránsito y los mapas de rutas individuales están disponibles de forma gratuita al subir al autobús. Puede encontrar los horarios de la ruta en las principales paradas de autobús.

IDENTIFICACIÓN, MAPAS, HORARIOS E INFORMACIÓN DE CAPMETRO

CapMetro ofrece cuatro rutas para pasajeros de la tercera edad y pasajeros con dificultades motrices. Las rutas n. 490 HEB, n. 491 Allandale y n. 492 Delwood y n. 493 Eastview. Estas rutas hacen paradas en varios de los principales complejos médicos, instalaciones de servicio, centros comerciales y supermercados del área.

Para obtener más información, visite el sitio web de CapMetro en capmetro.org o comuníquese con la **GO Line** al **512-474-1200**.

ADAPTACIONES ESPECIALES PARA RUTAS FIJAS

CapMetro satisface las necesidades especiales de los ciudadanos y pasajeros de la tercera edad con discapacidades que eligen usar el servicio de ruta fija:

- Horarios en letra grande
- Para obtener información general y sobre los horarios desde un dispositivo con texto para sordos, llame al: **711** o comuníquese con la **GO Line** al **512-474-1200**
- Solicitudes de paradas de cortesía debido a obstáculos de accesibilidad
- Anuncio de parada automatizado para las paradas principales
- Paradas anunciadas por el conductor del autobús por petición especial
- Reserva de los primeros asientos del autobús
- Acceso con elevadores y rampas en todos los autobuses

PRODUCTOS COMESTIBLES PARA LLEVAR

Meals on Wheels y más

Llame para programar una evaluación en el hogar para inscribirse. Los voluntarios hacen la compra por usted o lo llevan a la tienda dos veces al mes.

Tarifa

GRATIS para clientes. Llame para programar: de 8:00 a. m. a 5:00 p. m., de lunes a viernes. Los horarios de servicio se determinan de acuerdo con sus necesidades y la disponibilidad de los voluntarios.

Límites geográficos

Condado de Travis y alrededores

512-476-MEAL (6325)

mealsonwheelsandmore.org

Para obtener más información, comuníquese con los siguientes minoristas participantes:

HEB 800-432-3113

WHOLE FOODS 512-358-2460

CENTRAL MARKET 512-899-4300

COSTCO WHOLESALE 800-955-2292

FARMHOUSE DELIVERY INC. 512-529-8569

AMTRAK

250 North Lamar Blvd.
Austin, TX 78703

Hay tarifas con descuento disponibles para personas de la tercera edad mayores de 62 años, y para personas con discapacidades. Para obtener información sobre la accesibilidad de la estación, le recomendamos que llame con anticipación.

800-872-7245 (gratuito)
800-523-6590 (TTY)
amtrak.com

AUTOBÚS DE GREYHOUND

363 Shady Ln.,
Austin, TX 78702

512-458-4463
800-531-5332
greyhound.com

Línea de asistencia en viajes para clientes con discapacidades

800-752-4841 (gratuito)
800-345-3109 (TTY)

EMPRESA DE AUTOBUSES COACH USA

Llama para más información.

800-256-2757
coachusa.com

Para acceder a un autobús equipado con elevador, ambas líneas de autobús exigen un aviso con 48 horas antes de la salida. Los asistentes de cuidado personal viajan sin costo alguno. Se aplican ciertas reglas.

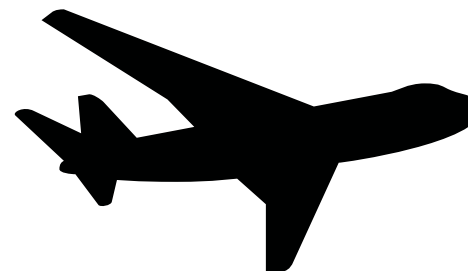
SUPER SHUTTLE AL AEROPUERTO

Tiene furgonetas a las que se puede acceder en sillas de ruedas. Llame al **512-258-3826** para hacer las reservas desde un dispositivo con texto para personas sordas al **800-258-3826**.

FOLLETO DEL AUTOBÚS CAPMETRO RUTA 20

Para programar un horario, llame al:

512-474-1200
capmetro.org



2-1-1 TEXAS (MARQUE 211)

Originalmente llamado First Call for Help (Primera llamada para pedir ayuda), 2-1-1 Texas es el nuevo código de marcado abreviado para obtener referencias e información bilingüe gratuita de organizaciones de salud, servicios humanos y comunitarias. El código 2-1-1 conecta a las personas y familias con los servicios provistos por organizaciones sin fines de lucro y agencias gubernamentales en su comunidad.



DEPARTAMENTO DE ASISTENCIA PARA PERSONAS DE LA TERCERA EDAD Y CON DISCAPACIDADES DE TEXAS

Esta agencia estatal ayuda a las personas de la tercera edad y a sus proveedores de cuidado brindando información aparte de la relativa al transporte. Puede encontrar ayuda en relación con sus necesidades médicas, apoyo de proveedores de cuidado, programas de cuidado diurno, centro de cuidados paliativos, servicios residenciales y mucho más.

512-438-3011

dads.state.tx.us

CONNECTATX

Use ConnectATX para obtener información actualizada sobre alimentos, viviendas, transporte, crianza, capacitación laboral y mucho más. Para obtener más información, llame al **833-512-2289**.

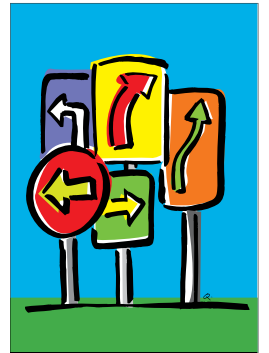
unitedwayaustin.org/connectatx

Where do you go for answers on aging?

Aging can create a variety of challenges for caregivers and older adults. Remaining independent and living with dignity become important issues.

Often, you may need advice from experienced and knowledgeable sources. That's where we come in.

When you or someone you care for needs help, call us. We've got most of the answers. If we don't have one for you, we know where to turn.



Austin local 512-916-6062 or Toll free 888-622-9111

Visit our web site at www.aacap.org

Serving the ten county Capital Area since 1982:

Bastrop Blanco Burnet Caldwell Fayette Hays Lee Llano Travis Williamson

OFFICE OF MOBILITY MANAGEMENT

Para obtener ayuda con la planificación de viajes adaptada a sus necesidades específicas, comuníquese con la Oficina de Gestión de Movilidad al:

512-369-6047

mytxride.com

NOMBRE[illegible]

INFORMACIÓN

OFICINA DE GESTIÓN DE LA MOVILIDAD

La Oficina de Gestión de la Movilidad (Office of Mobility Management, OMM) busca integrar nuestros servicios de la red regional de tránsito con el fin de encontrar formas para que las personas se conecten con bienes y servicios necesarios en nuestra área central de Texas. La oficina se creó como parte de una iniciativa de colaboración entre CapMetro y CARTS.

La Guía de Viajes se publicó en asociación con el Consejo de Servicios para Personas de la Tercera Edad.

Puede encontrar una versión en línea de esta guía en:
mytxride.com

La guía en línea tiene enlaces directos a todos los recursos web que se indican en esta versión impresa.

Si tiene alguna pregunta o desea obtener copias adicionales de este folleto, comuníquese con:

Oficina de Gestión de la Movilidad

512-369-6047

mytxride.com



**OFFICE OF
MOBILITY
MANAGEMENT**

Impreso 2025

Patrocinado por:



OFFICE OF
MOBILITY
MANAGEMENT

C E N T R A L T E X A S

mytxride.com

